

Núcleo habitacional de Carapicuíba

O setor de projetos do Departamento Técnico da Companhia Metropolitana de Habitação de São Paulo - COHAB - SP., acredita que uma cidade deve ser a composição de regiões densamente povoadas, e zonas livres, numa sucessão sistemática e disciplinada entre o lugar para morar, para trabalhar e para o recreio.

O Núcleo Carapicuíba é uma fração do futuro adensamento populacional à Oeste do centro da Cidade de São Paulo.

Receberá 25.000 habitantes, sendo que aproximadamente 12.000 viverão em prédios de apartamentos.

O projeto dos prédios em 3 pavimentos, insinua o caminho do futuro, futuro que depende das próximas estruturas administrativas do Estado.

A COHAB - SP., procura antecipar o processo, acredita na povoação de um plano diretor fundamentado na solução técnica e nada mais pode fazer, presentemente.

Os apartamentos de Carapicuíba para famílias de menor poder aquisitivo desta sociedade, foram concebidos visando atingir:

- a. As necessidades mínimas de conforto.
- b. As necessidades de custo mínimo.

De certa forma, a unidade de habitação ora projetada é a resposta para uma situação nacional de deficit habitacional que chega a ser considerada calamitosa.

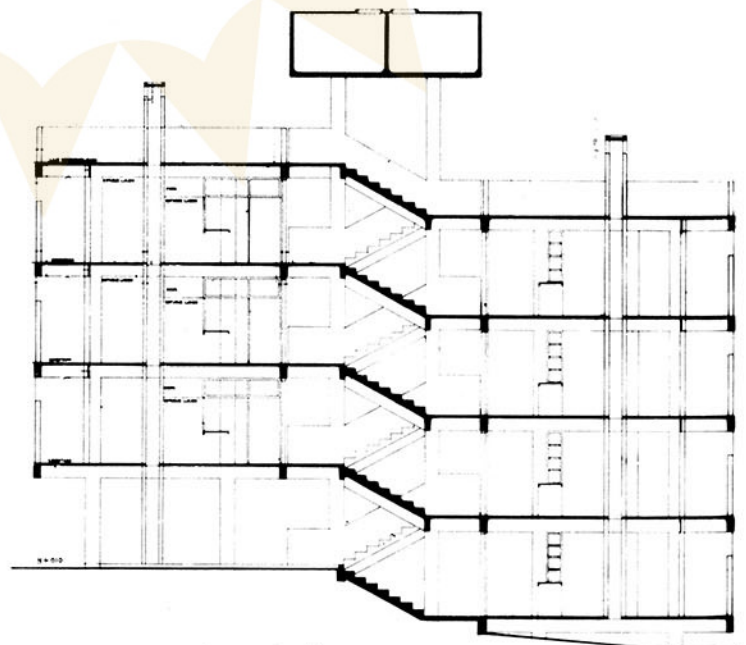
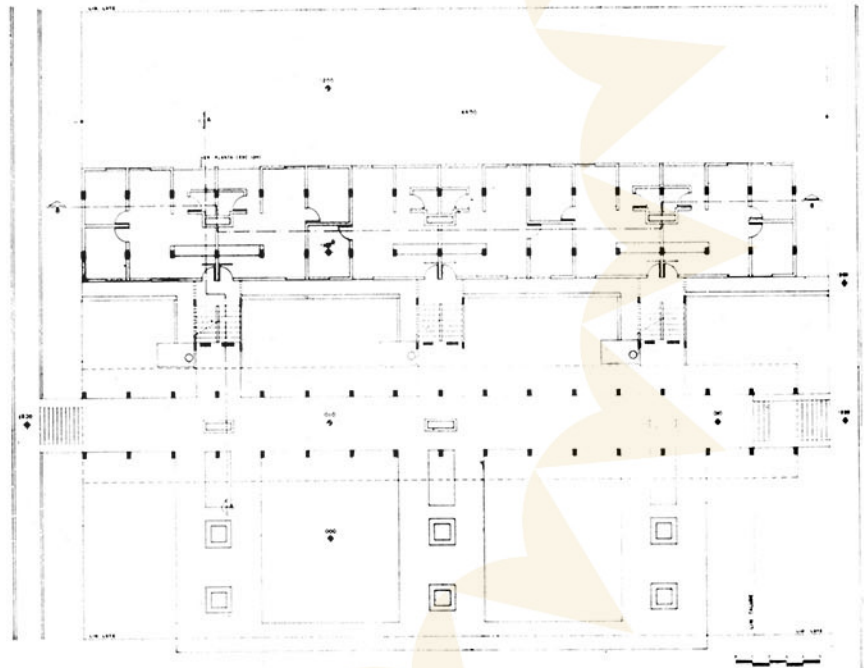
A solução é melhor do que aquelas adotadas por outros países quando se encontravam em situação semelhante.

Sabemos de edifícios de habitação coletiva, construídos na Europa na 1.ª década após a II Guerra Mundial, que possuíam uma só instalação sanitária para 2 até 3 apartamentos, que dêles se utilizaram através das áreas de circulação comum.

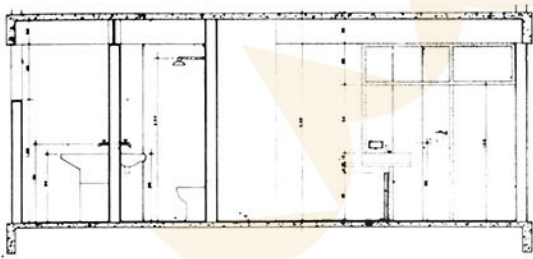
O projeto apresentado resume o sistema de instalações mecânicas, elimina rebaixos de piso, simplifica o complexo estrutural, oferece disposições raramente encontradas, e propõe este projeto como uma etapa acima, na vida daqueles milhões que estão atualmente semi-abrigados, senão em favelas.

projeto: Equipe técnica da COHAB - SP.
cálculo estrutural: Aluisio A. M. D'Avila e
Shiguer Mitsutani, engs. civis

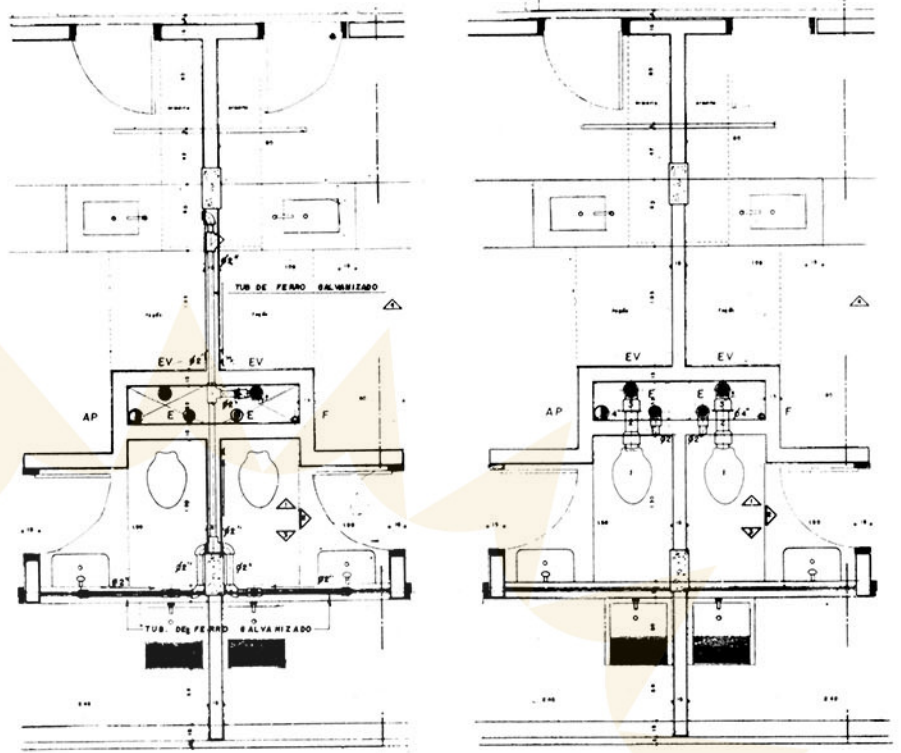
Planta térrea e tipo da solução A (convencional)



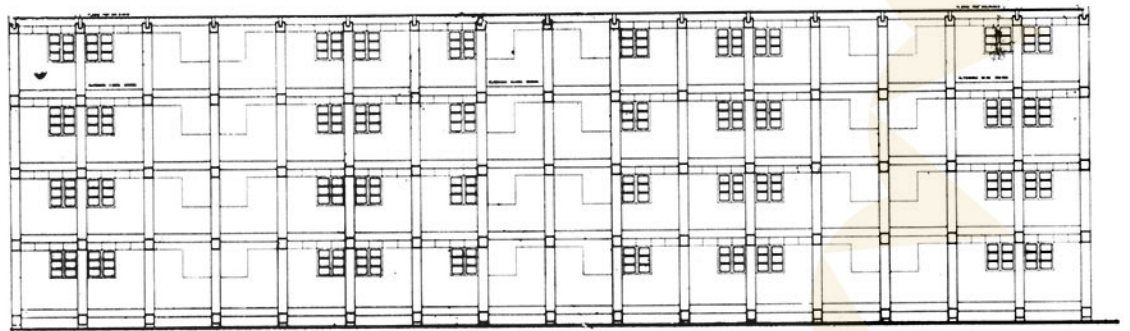
Corte da solução A (convencional)



Corte pela área de serviço, banheiro e cozinha

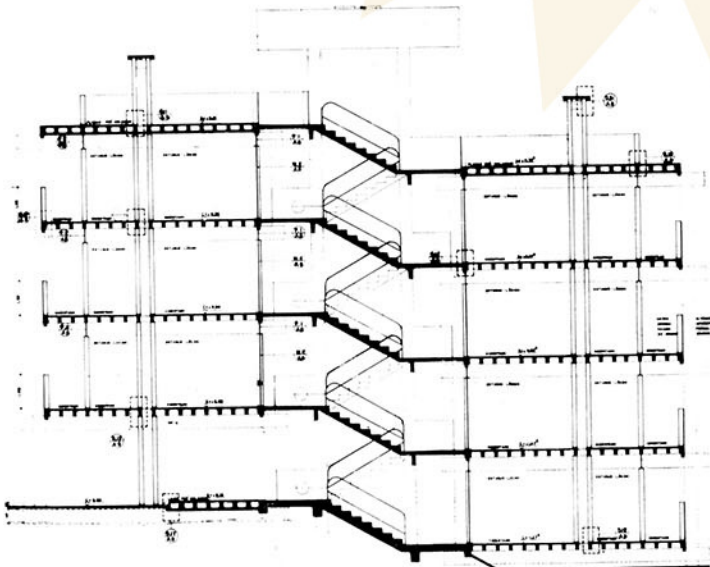


Distribuição dos ramos de esgoto a - 0,40 m do piso e por cima do piso



Elevação da solução B (estrutura pré-moldada)

Corte da solução B (estrutura pré-moldada)



Planta da solução B (estrutura pré-moldada)

