

Conjunto residencial "PREFEITO MENDES DE MORAIS" em Pedregulho

RIO DE JANEIRO

ARQUITETO:
AFONSO EDUARDO REIDY

Técnicos do Departamento de Habitação Popular da Prefeitura, incumbidos dos serviços de execução: topografia — Francisco Marques Lopes, engenheiro civil; arquitetura — Francisco Bolonha, arquiteto; estruturas — Sydney Santos e David Astracan, engenheiros civis; fiscalização das obras — Gabriel de Souza Aguiar, engenheiro civil; direção geral — Carmen Portinho, engenheiro civil.

ESTE conjunto residencial está situado em um bairro industrial muito próximo do centro da cidade. Destina-se à moradia de trabalhadores da municipalidade, de pequeno salário, que exerçam suas atividades, em São Cristovão, um dos 16 distritos administrativos em que está dividido o Distrito Federal. É a primeira realização, de um programa mais vasto, visando proporcionar aos servidores da Prefeitura, habitação de aluguel módico, nas proximidades dos locais de trabalho, evitando o desperdício de tempo em longos percursos.

O conjunto do Pedregulho comportará 520 habitações, de diversos tipos, compreendendo apartamentos para solteiros ou casais sem filhos, com uma sala-dormitório, banheiro e pequena cozinha, e apartamentos «duplex» com 1, 2, 3 e 4 dormitórios, cozinha e banheiro. Disporá, ainda, das seguintes instalações para serviços comuns: lavanderia mecânica, mercado, posto de saúde, escola maternal, jardim de infância, escola primária, ginásio, piscina, clube social e campos de jogos e recreação.

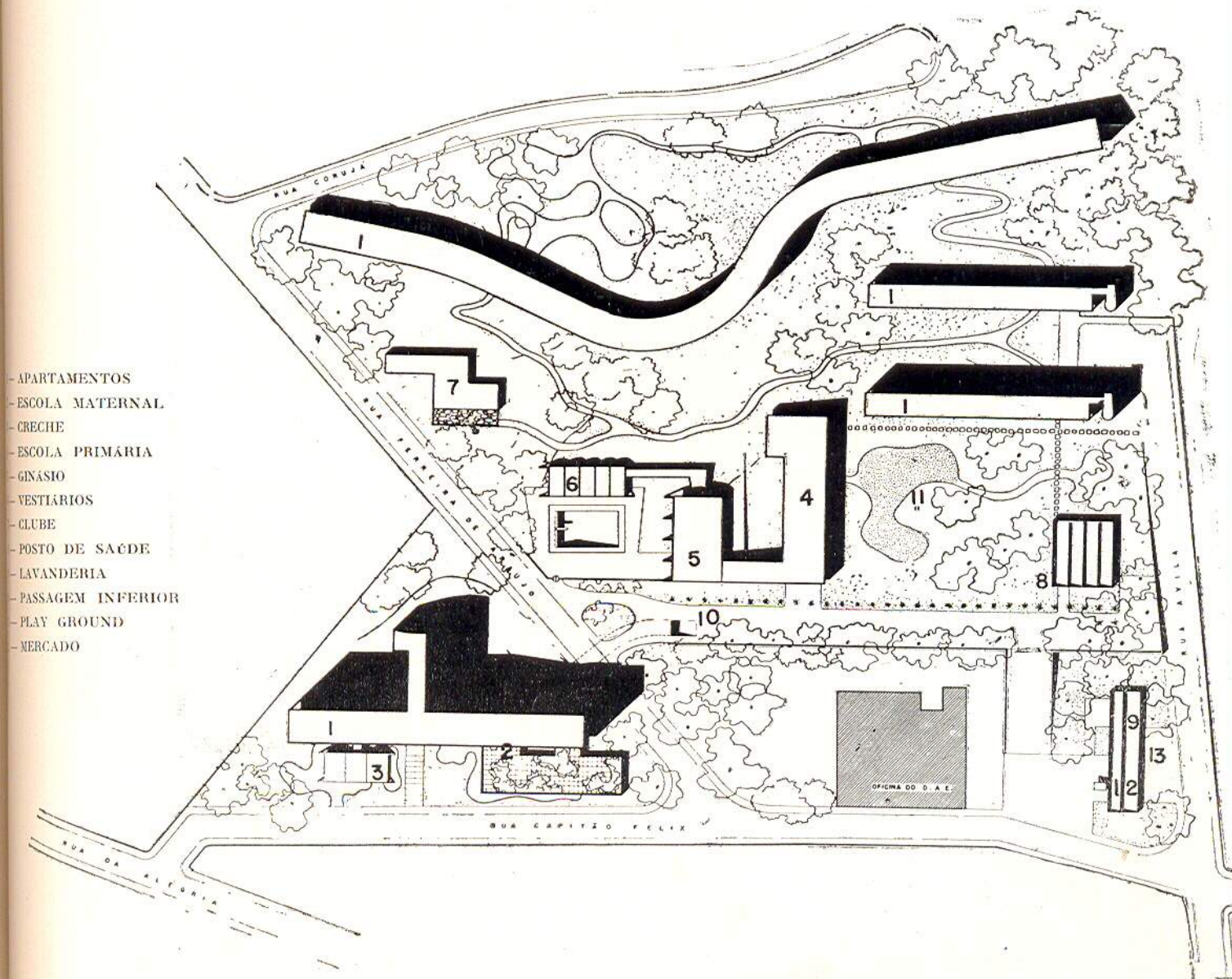
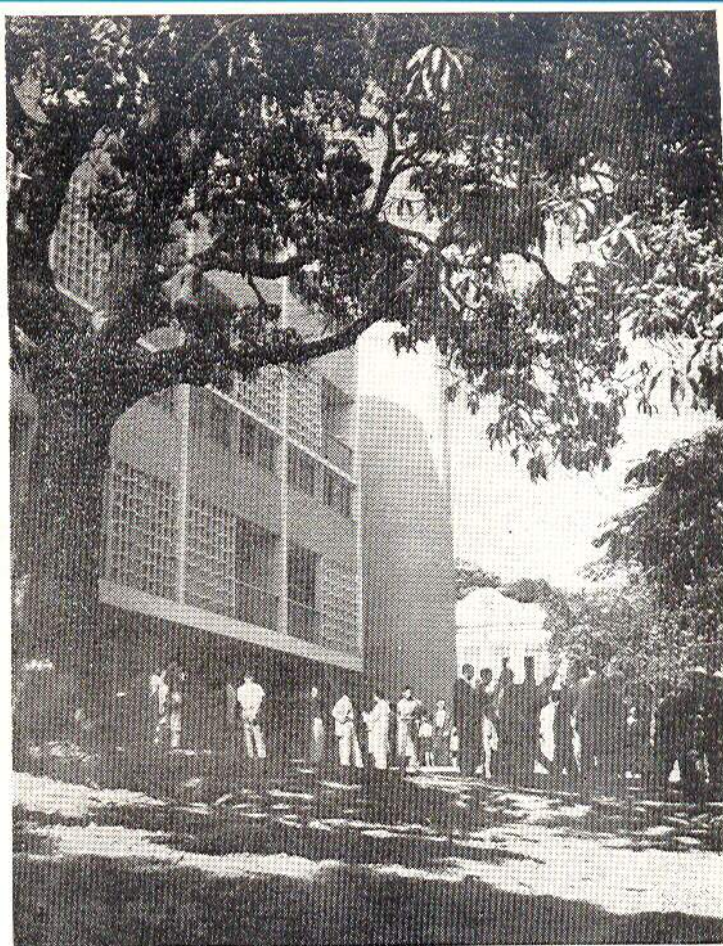
O terreno, com 52.142,00m², tem topografia acidentada, apresentando uma variação de nível de cerca de 50 metros. Na parte mais elevada da

colina, acham-se situados os principais reservatórios d'água da Cidade; na parte baixa existe um velho galpão, onde funciona uma oficina do Departamento de Águas e Esgotos, que deverá permanecer.

Na encosta foram localizados blocos de habitação. A magnífica paisagem que deles se descortina, compensa a desvantagem da insolação vespertina, em uma região de clima quente. Adequados sistemas de proteção foram previstos para defender as fachadas do excesso de insolação.

O projeto compreende 4 blocos de habitação: 2 blocos de 4 pavimentos, já concluídos, com 56 apartamentos «duplex» de 2, 3 e 4 dormitórios; 1 bloco, em construção, de 7 pavimentos, de forma ondulante acompanhando a configuração da colina, com 250 metros de extensão e contendo 272 apartamentos, instalações pré-escolares e de administração; 1 bloco de 13 pavimentos, a ser construído na parte mais baixa do terreno, com 192 apartamentos, crèche e escola maternal.

A lavanderia mecânica, já concluída, proporcionará aos moradores do conjunto, sem outra despesa além do aluguel do apartamento, uma cota semanal de roupa lavada. Serão dessa forma evitadas as dificuldades e os inconvenientes



PEDREGULHO

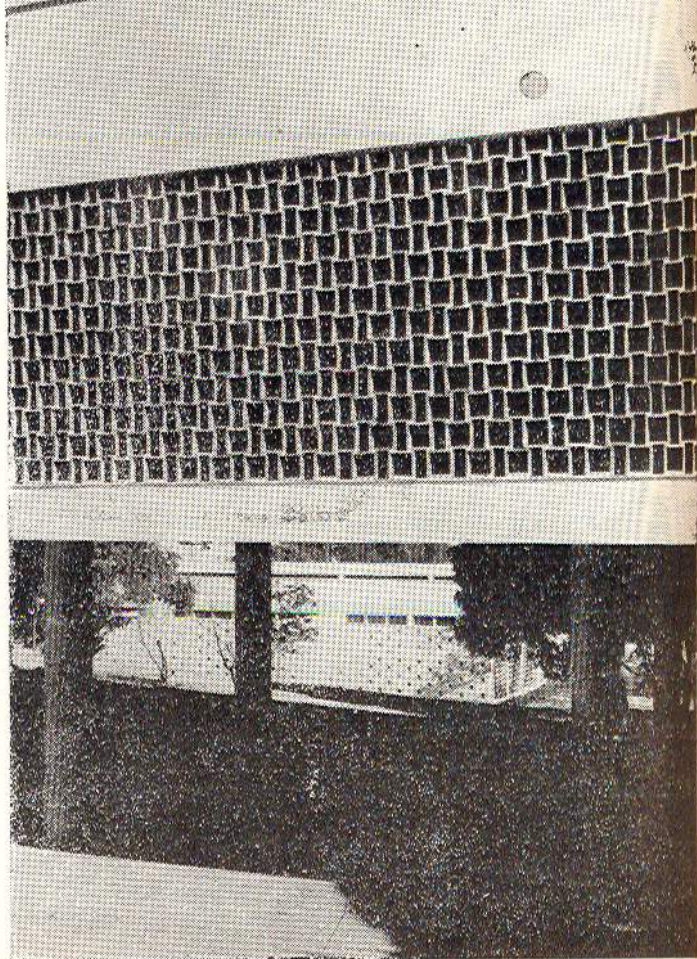
Detalhe da fachada posterior de um dos blocos de habitação. Parte de crivos de cerâmica guarnecendo a galeria de acesso aos apartamentos. Através dos «pilotis» vê-se o muro que limita os jardins internos do Posto de Saúde.

que sempre ocasiona a lavagem de roupa no domicílio, em habitações coletivas.

O mercado, já concluído, compreende armazem, açougue, peixaria, quitanda e laticínios, equipados com câmaras frigoríficas e padaria com forno elétrico.

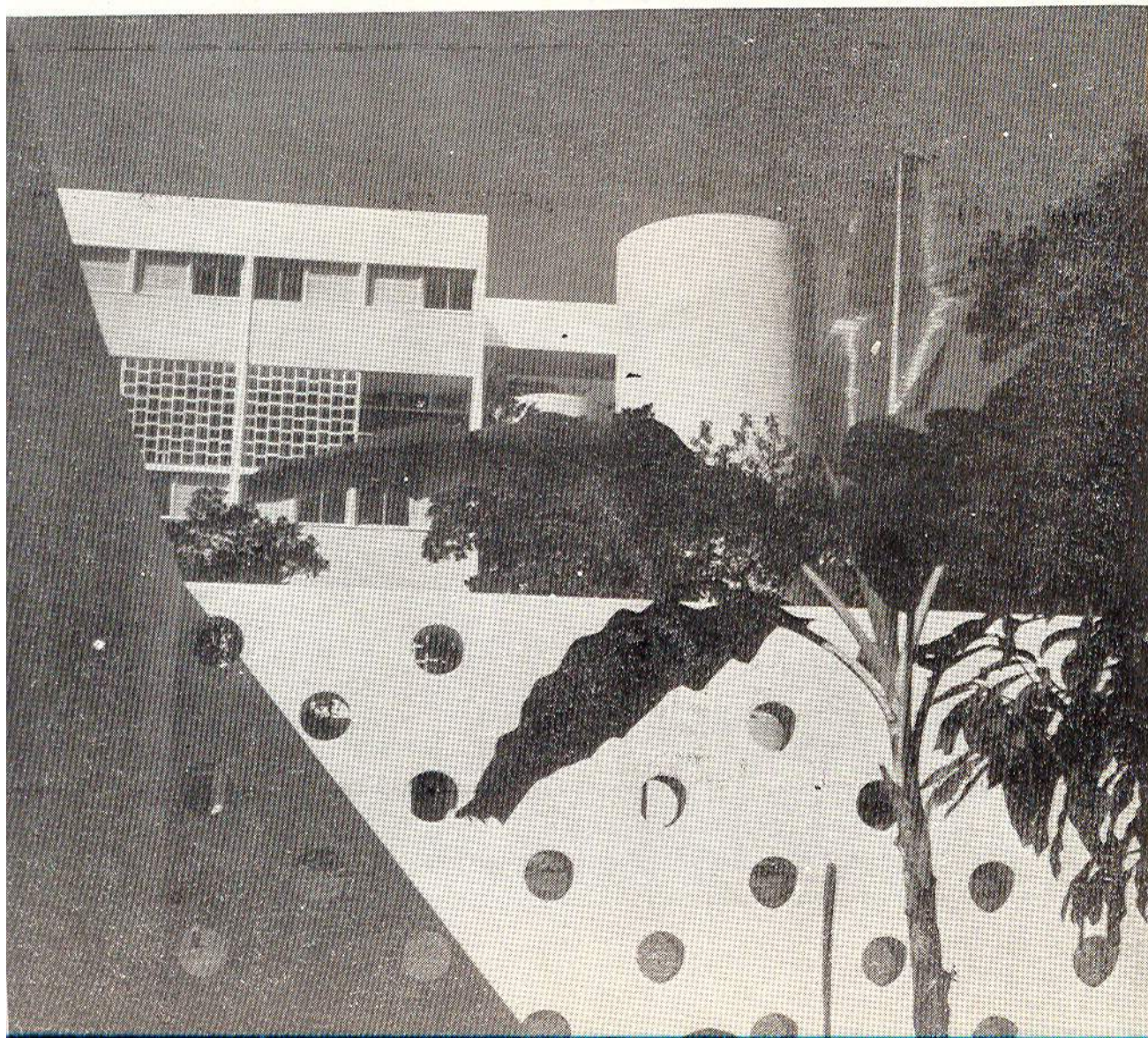
O posto de saúde, também já concluído, compreende instalações para profilaxia, tratamento e cirurgia, dispendo de pequenas enfermarias para internamento.

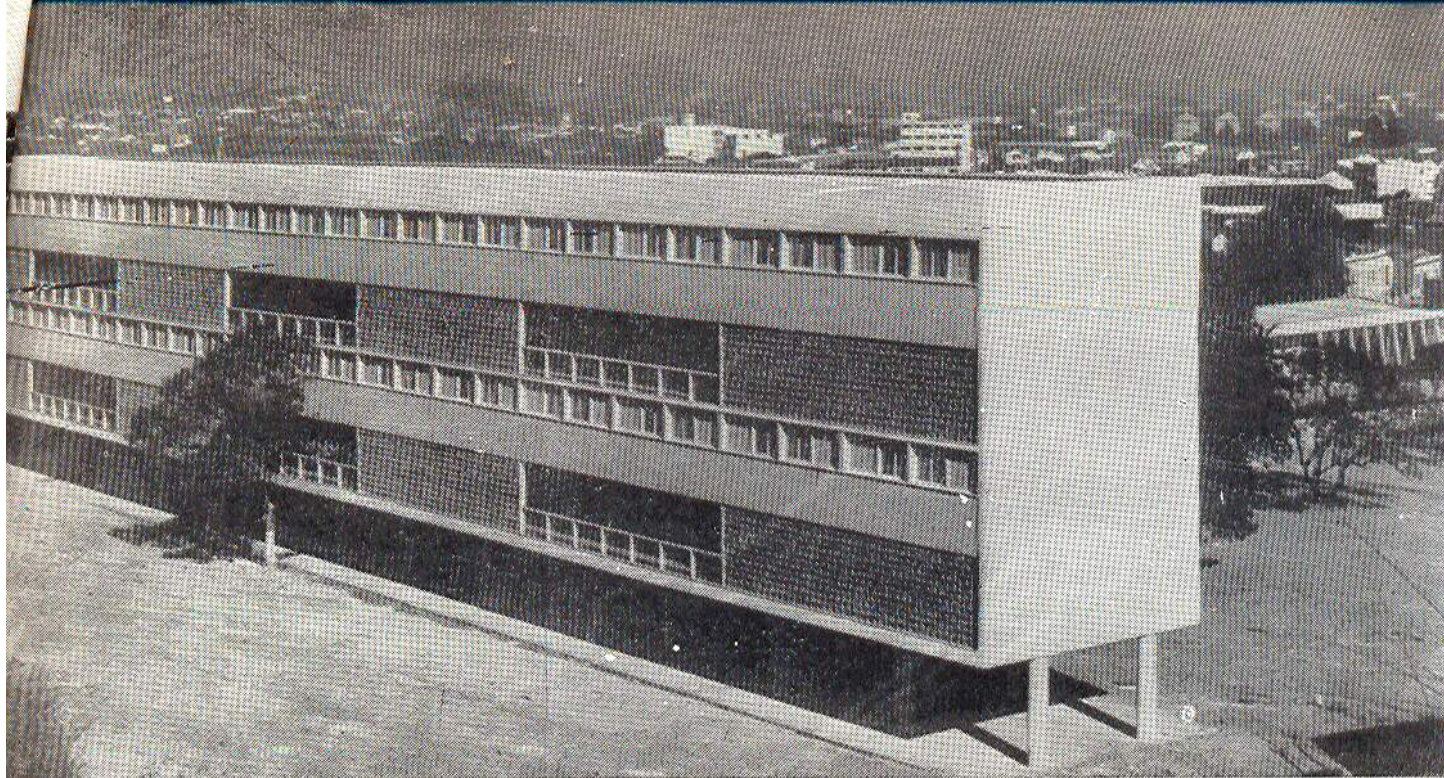
Acham-se em vias de conclusão as obras da escola primária, do ginásio e da piscina.



PEDREGULHO

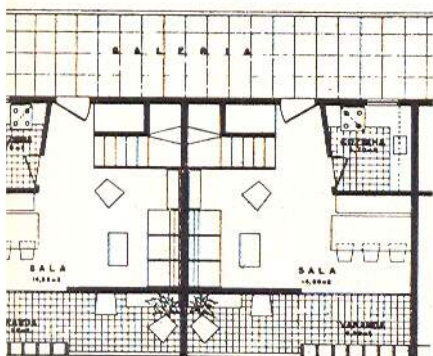
Vista tirada de um jardim interno do Posto de Saúde



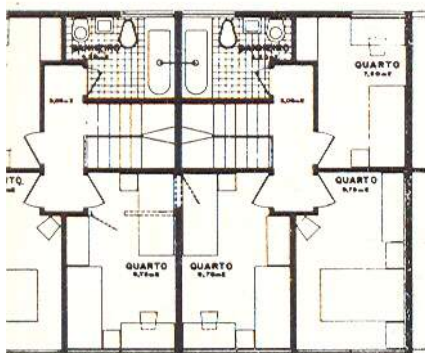


PEDREGULHO

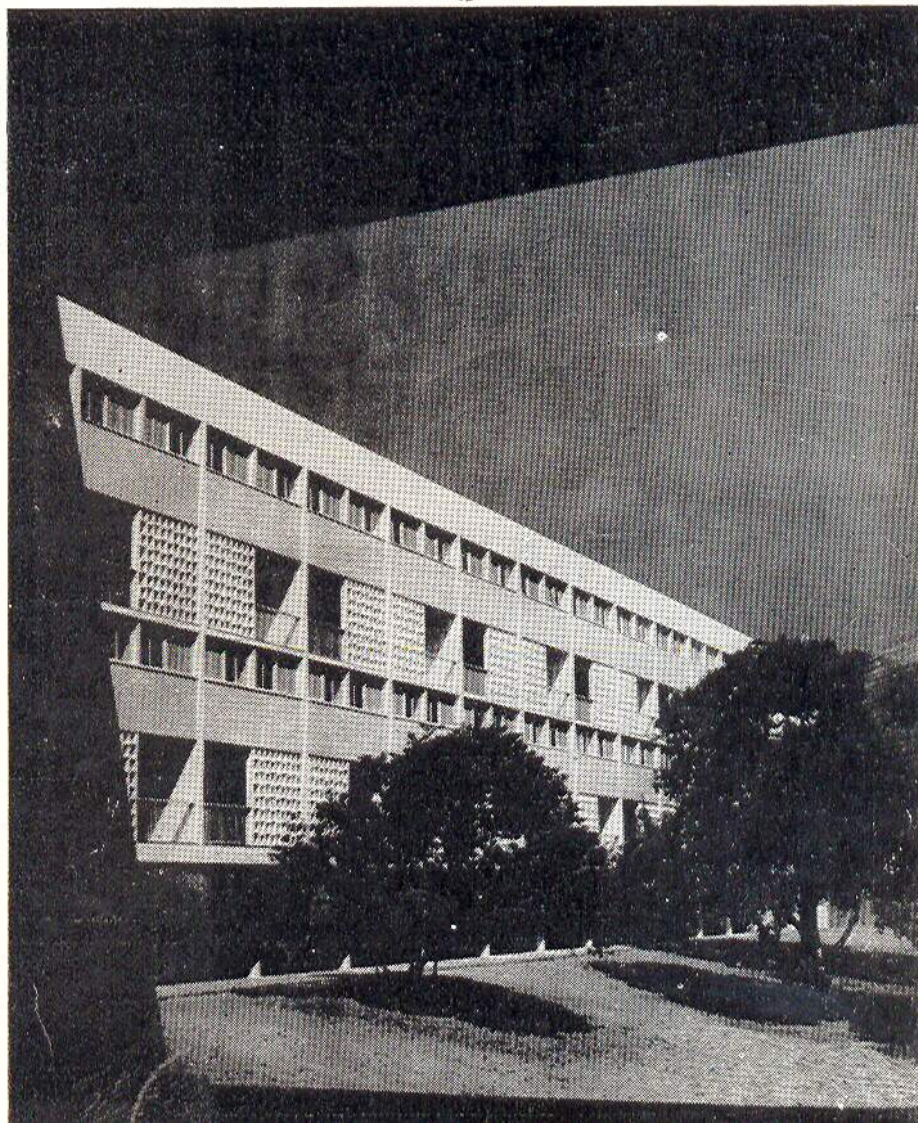
Vista da fachada posterior de um dos blocos de habitação. Janelas em amarelo, peitoris em azul, crivos côr de barro claro e guarnições em branco. Ao fundo, à direita, vê-se o Mercado.



Pavimento inferior

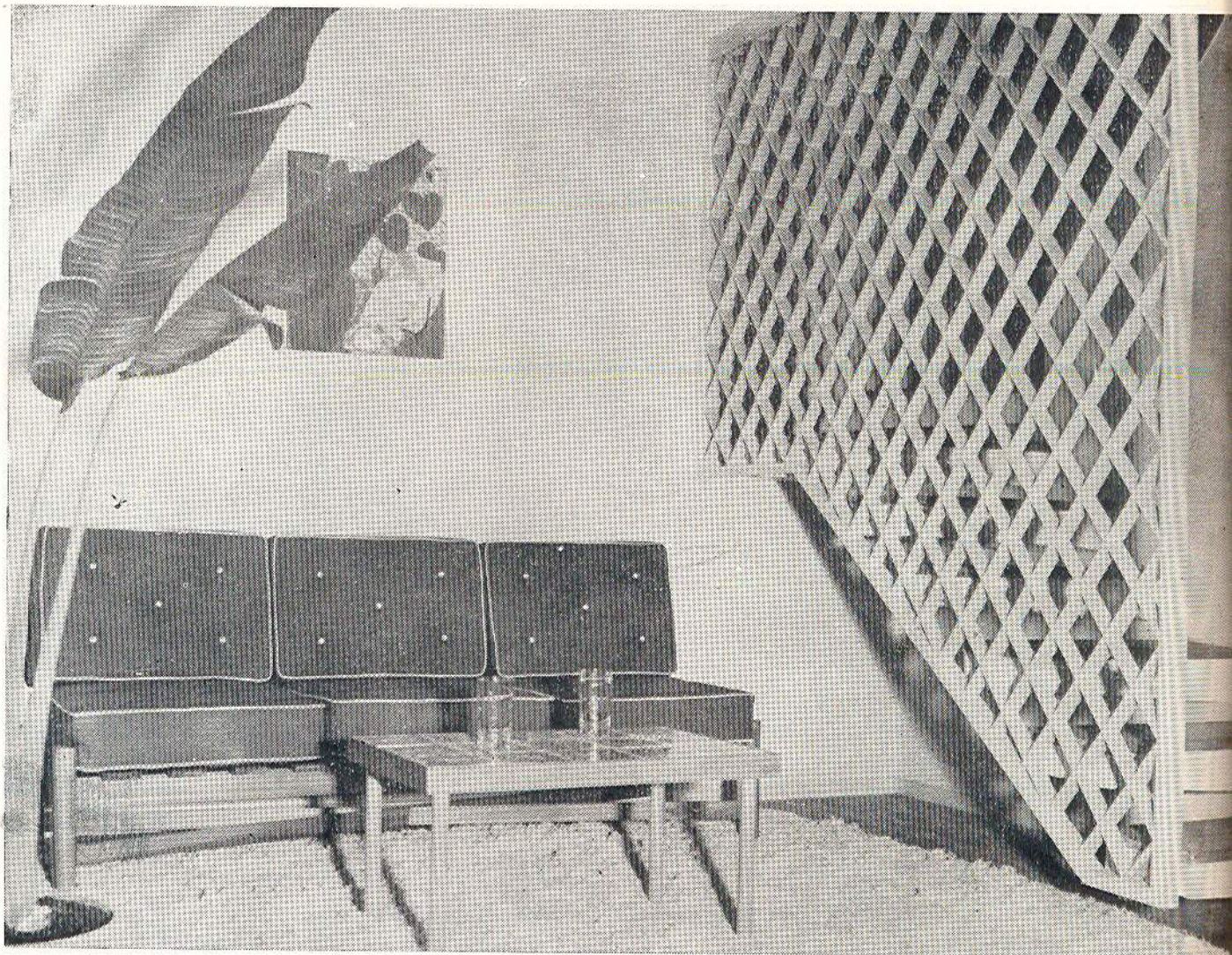


Pavimento superior



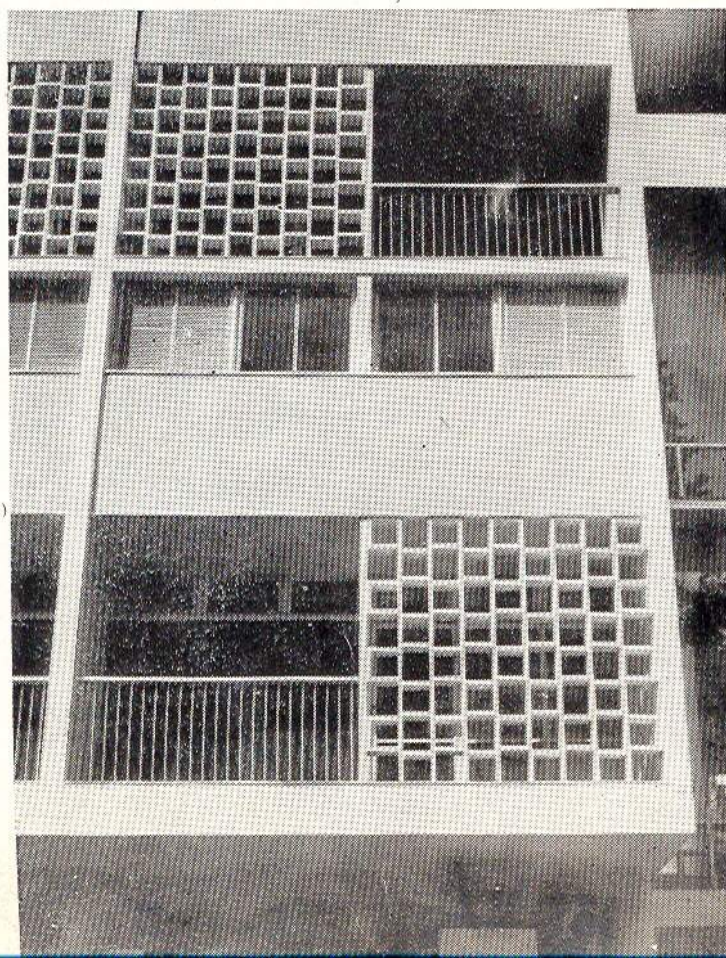
PEDREGULHO

Trêcho de um dos blocos de habitação. Vista tomada do interior de uma das salas da classe da Escola Primária. (em conclusão)



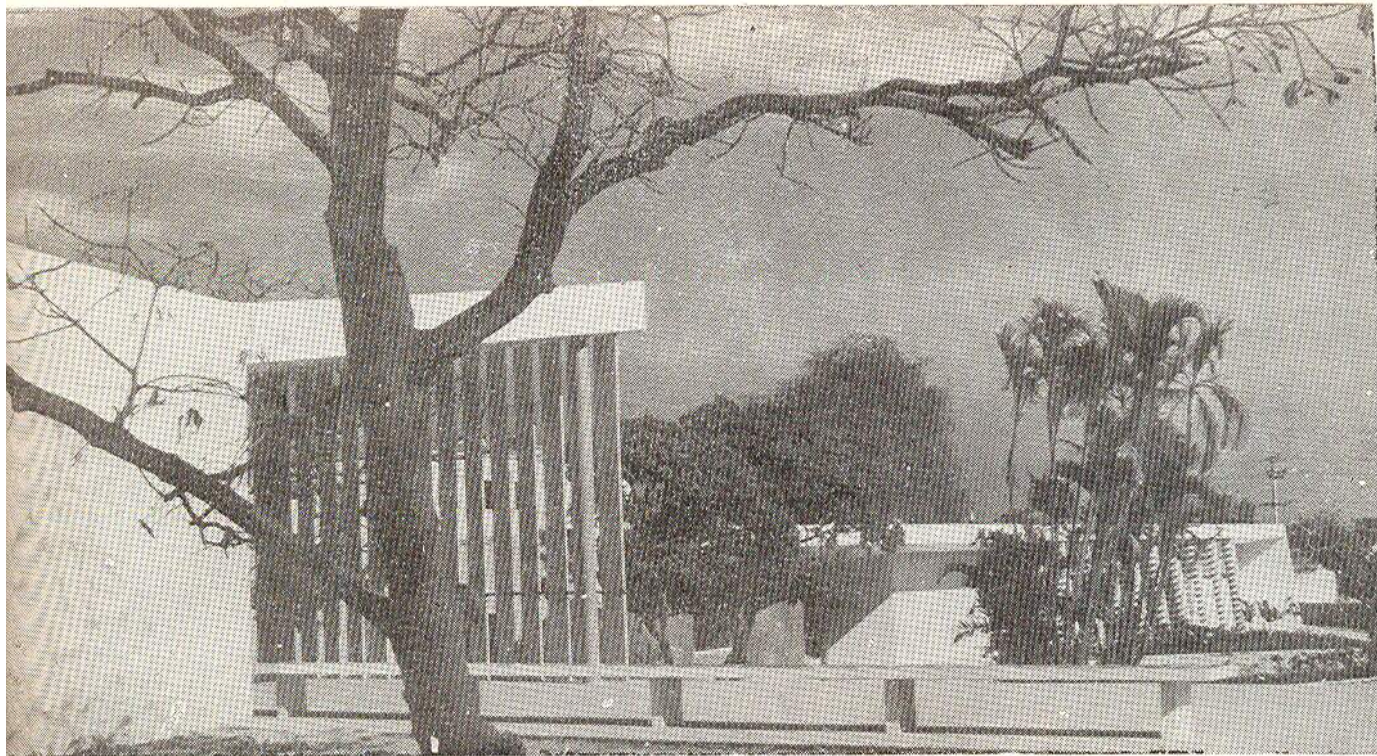
PEDREGULHO

Interior de um dos apartamentos, vendo-se a escada de acesso ao pavimento superior. Os degraus da escada são de concreto armado, engastados na parede e os pisos são revestidos de madeira. Parede em azul, degraus, triliça e o teto em branco. Móveis em peroba encerada, almofadas cor «havana» e tapete de cochinila branco.



PEDREGULHO

Detalhe da fachada principal em um dos blocos de habitação. Janelas em amarelo, peitoris em azul e a parede recuada da varanda em marron. Guarnições, gradís e crivos de cimento em branco.



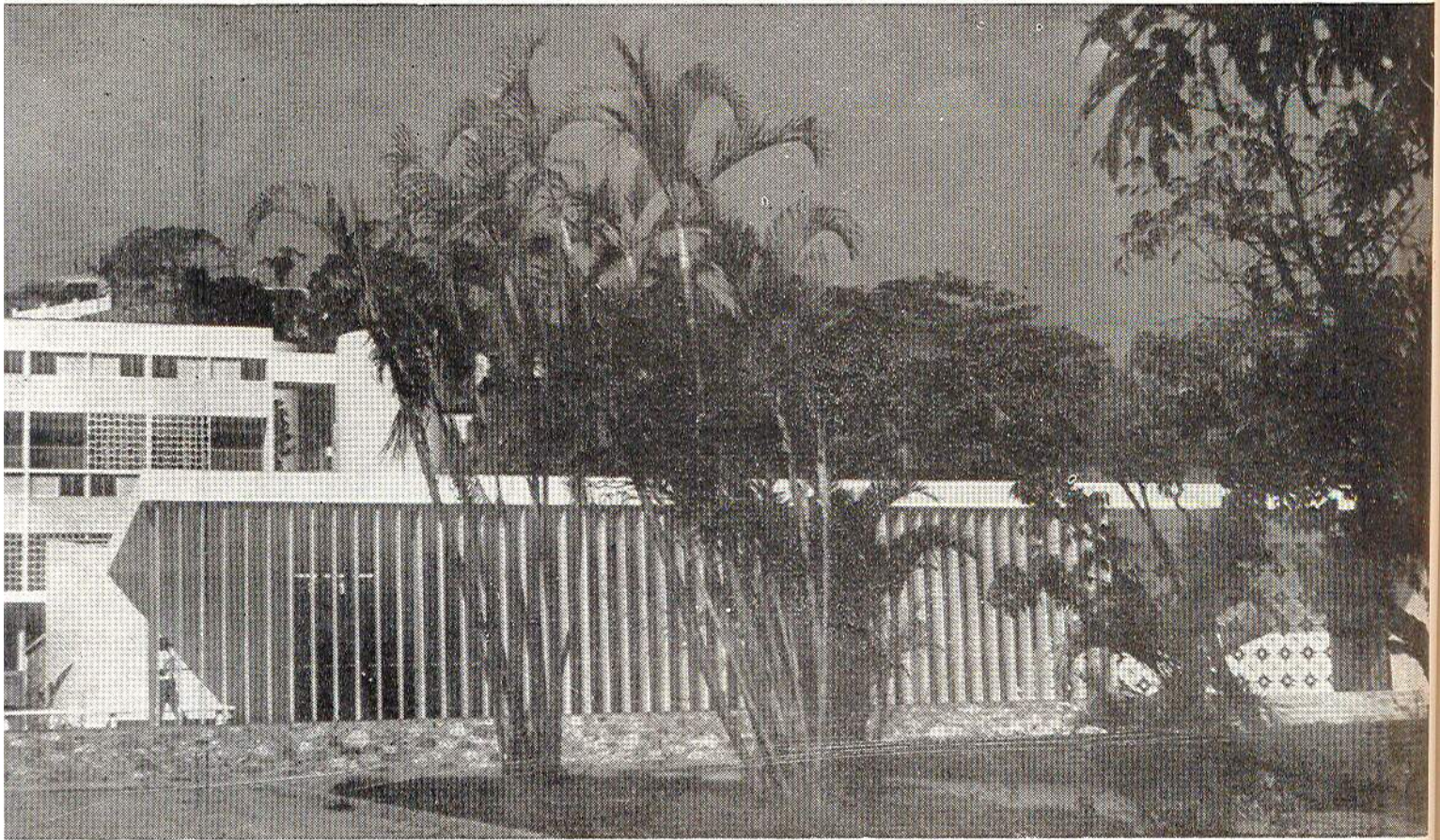
PEDREGULHO

No primeiro plano trecho do Posto de Saúde. Quebra-sol vertical móvel, e banco de azulejos. Ao fundo a Lavandaria e o Mercado.

PEDREGULHO

Vista interna de um dos apartamentos, vendo-se o recanto destinado a refeições. Móveis em peroba encerada.





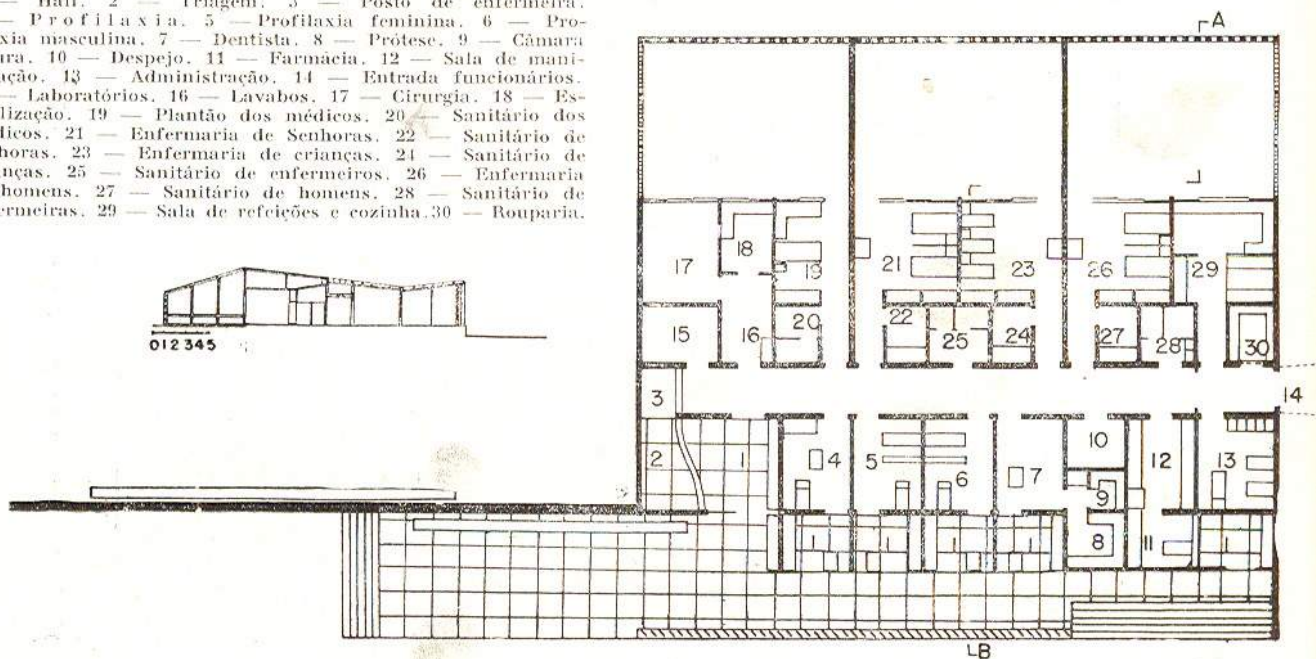
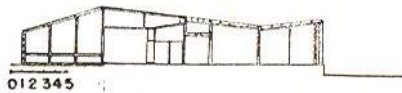
PEDREGULHO

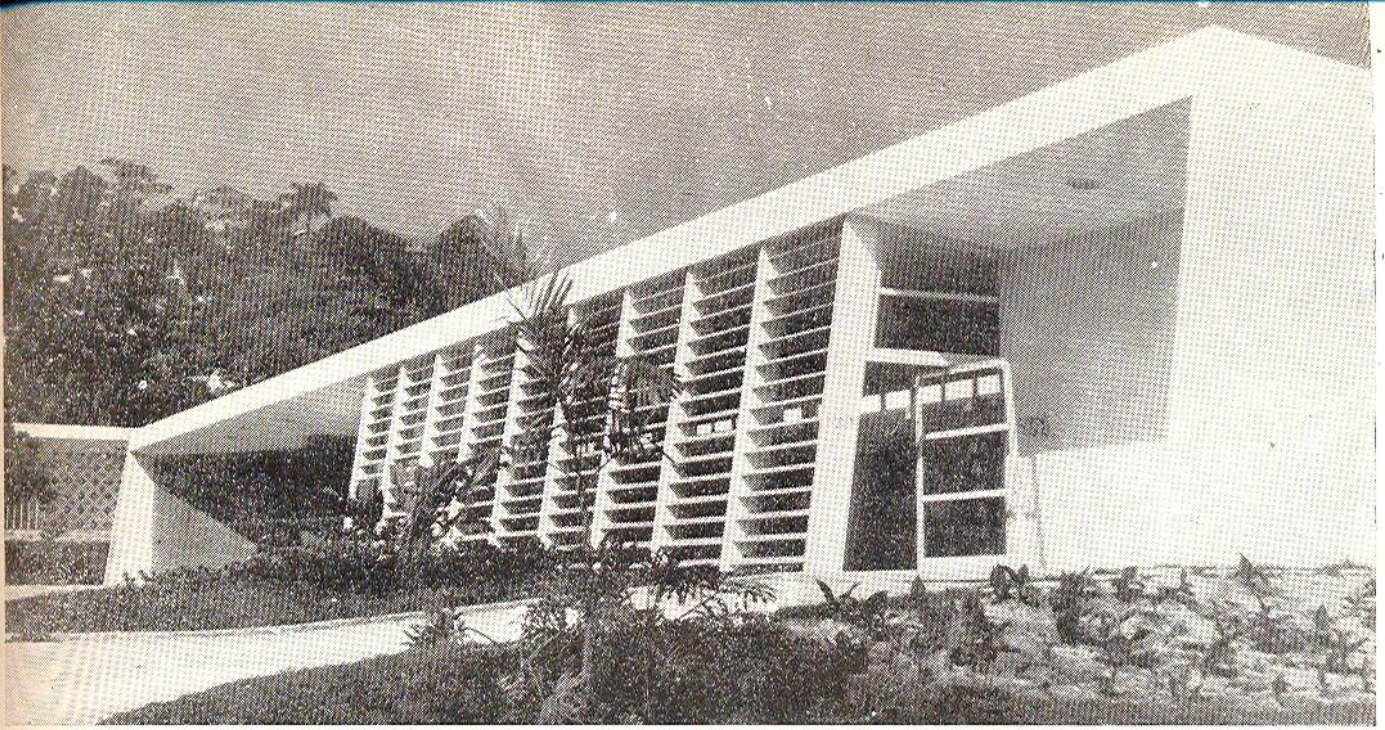
Fachada principal do Posto de Saúde. Quebra-sol em placas móveis de madeira, pintadas de amarelo. Azulejos de Anísio Medeiros. Guarnições brancas. Mureta de pedra seca, de coloração ferruginosa. Ao fundo um dos blocos de habitação.

PEDREGULHO

Planta do Posto de Saúde.

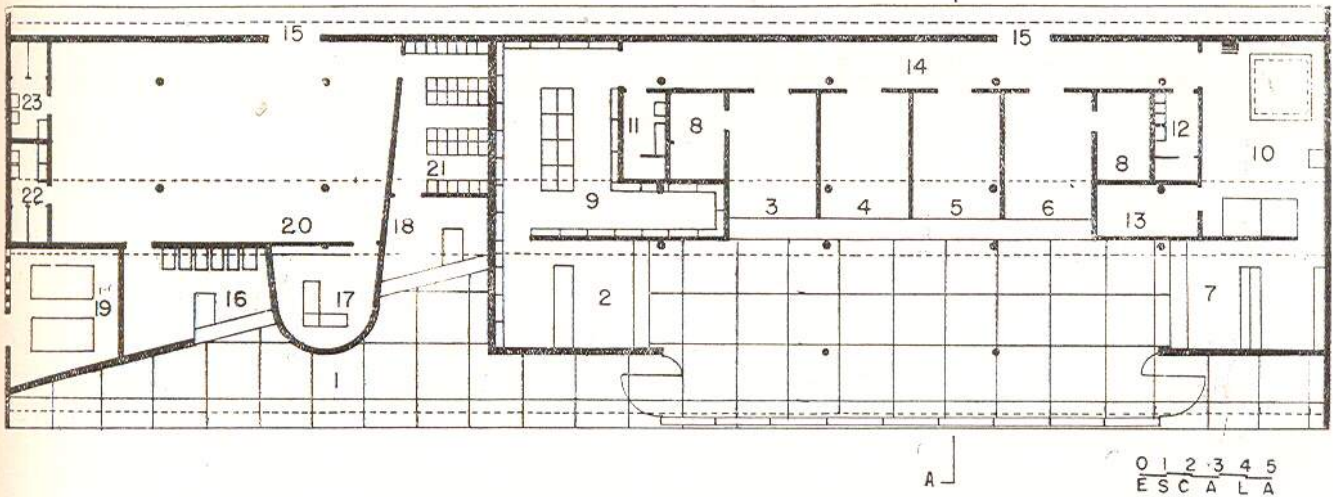
- 1 — Hall. 2 — Triagem. 3 — Posto de enfermeira.
- 4 — Profilaxia. 5 — Profilaxia feminina. 6 — Profilaxia masculina. 7 — Dentista. 8 — Prótese. 9 — Câmara escura.
- 10 — Despejo. 11 — Farmácia. 12 — Sala de manipulação. 13 — Administração. 14 — Entrada funcionários.
- 15 — Laboratórios. 16 — Lavabos. 17 — Cirurgia. 18 — Esterilização. 19 — Plantão dos médicos. 20 — Sanitário dos médicos.
- 21 — Enfermaria de Senhoras. 22 — Sanitário de senhoras. 23 — Enfermaria de crianças. 24 — Sanitário de crianças.
- 25 — Sanitário de enfermeiros. 26 — Enfermaria de homens. 27 — Sanitário de homens. 28 — Sanitário de enfermeiras.
- 29 — Sala de refeições e cozinha. 30 — Rouparia.





PEDREGULHO

Fachada principal do Mercado. Paredes revestidas com mosaico de cerâmica marron e amarelo. Placas do quebra-sol em azul, mainéis e guarnições caídos de branco. À esquerda trecho do Posto de Saúde.



PEDREGULHO

Planta da lavanderia mecânica e do pequeno mercado.

- 1 — Público. 2 — Armazen. 3 — Açougue. 4 — Peixaria.
- 5 — Quitanda. 6 — Laticínios. 7 — Padaria. 8 — Frigorífico.
- 9 — Armazen. 10 — Padaria. 11 — Sanitário senhoras.
- 12 — Sanitário homens. 13 — Depósito de farinha. 14 — Galeria.
- 15 — Entrada serviço. 16 — Recepção. 17 — Administração.
- 18 — Expedição. 19 — Caldeiras. 20 — Lavanderia.
- 21 — Depósito de roupa limpa. 22 — Sanitário senhoras.
- 23 — Sanitário homens.

PEDREGULHO

Vista tomada do interior do Mercado. No primeiro plano, à esquerda, o quebra-sol em placas de madeira, móveis, pintadas de azul e mainéis de concreto caídas de branco. Porta giratória em amarelo. Ao fundo, vê-se o Posto de Saúde e no último plano um dos blocos de habitação.

